









RIVIÈRES DE L'OUEST

Apprendre à ralentir pour mieux voyager

≡ DOSSIER DE PRESSE 2021/2022 ≡

WWW.RIVIERES-OUEST.COM

-  Rivières navigables
Navigable rivers
-  Rivières non navigables
Non-navigable rivers
-  Sentiers de Grande Randonnée (GR®)
National hiking trails (GR®)
-  Les grands itinéraires vélo :
Major bicycle routes:
Vallée du Loir à vélo®
La Loire à Vélo®
La Vélo Francette®
La Véloboussinière®
-  Écluses
Locks
-  Ponts
Bridges
-  Bacs
Ferries
-  Ports et haltes fluviales
Ports and riverside stations
-  Activités nautiques sur rivière
Water activities on the river
-  Villes et villages remarquables labellisés
Designated remarkable towns and villages
-  Patrimoine / Sites de visite
Heritage / Tourist attractions
-  Guinguettes / Restaurants au bord de l'eau
Waterfront restaurants / Open-air cafés
-  Aires camping-cars
Caravan parks
-  Communes
Municipalities
-  Axes routiers
Trunk roads
-  Gares
Train stations
-  Offices de tourisme
Tourist Offices



Les Rivières de l'Ouest® mènent leurs barques... ...et ça nous réussit !

Le regard perdu au loin dans la verdure des berges, la main posée sur la barre, et les rêveries bercées par le clapotis des eaux de la rivière, on met le cap sur des vacances itinérantes au rythme paisible du courant. Ici au cœur du plus grand bassin de rivières navigables de France, la Sarthe, la Mayenne et l'Oudon fusionnent pour former la Maine : ensemble elles sillonnent un territoire aux multiples richesses, et les mettent généreusement à la portée des heureux plaisanciers. En Anjou, en Mayenne, dans la Sarthe : naviguer sur les Rivières de l'Ouest® est un véritable art de vivre, et il est plus que temps de ralentir, pour mieux découvrir !

Alors on largue sans regret les amarres du quotidien, et on cabote avec délice sur les 283 kilomètres d'eaux calmes et navigables : on plonge dans les méandres de l'Histoire sur les pavés de la Cité Plantagenêt au Mans, on se laisse emporter par l'art et la culture dans le musée d'Art Naïf et d'Arts Singuliers de Laval, ou au sein de la lumineuse galerie David D'Angers. À Sablé-sur-Sarthe on saisit l'occasion de faire une halte gastronomique au goût sucré, puis on met les voiles vers d'autres expériences, vers d'autres horizons liquides pour vivre pleinement le rêve fluvestre : croisière originale en Dandy sur la Mayenne, croisière commentée sur la Maine, e-foil ou wakeboard sur la Sarthe et ses abords, et vertes îles Moulinsart et Saint-Aubin...

C'est ainsi que les innombrables pépites des territoires angevin, sarthois et mayennais scintillent, au fil des eaux des Rivières de l'Ouest®.

SOMMAIRE

- > P 6 à 11 : Quand l'Oudon et la Mayenne nous embarquent
- > P 12 à 17 : On lève l'ancre pour la Maine
- > P 18 à 23 : À l'abordage de la Sarthe

SUR LES RIVIÈRES DE LIBERTÉ...

HABITER LÉGER SUR L'ONDE

Toutes les aventures fluviales sur les Rivières de l'Ouest® sont rendues possibles par la location d'un bateau habitable avec Anjou Navigation et Les Canalous. Leurs embarcations répondent aux envies de découverte des néophytes comme des publics aguerris. Confort et plaisir se combinent, pour une navigation à bord de navires sécurisants, pour une journée, une semaine, ou plus.

NAVIGUER SEREIN SUR LES FLOTS

La halte fluviale devient porte d'entrée vers les richesses du territoire des Rivières de l'Ouest® : cours d'eau aménagés, ports et bases de plaisance, font des vacances sur l'eau une paisible promenade, agrémentée des services et activités indispensables à une villégiature réussie.

SE DÉTENDRE SUR LES VAGUES

Vélo et trottinette électrique, matériel de randonnée et de bivouac, équipements nautiques... le bateau est un point de départ à partir duquel toutes les activités s'envisagent ! Depuis les haltes fluviales, sites culturels et patrimoniaux, cités de caractère, et villages de charme tendent les bras aux plaisanciers en quête de découverte !



LE TOURISME DE RIVIÈRES

ou la liberté d'explorer de nouveaux univers !

La Mayenne, la Sarthe, la Maine et l'Oudon : les 4 rivières du bassin de la Maine constituent le plus grand bassin de rivières navigables de France. Accueillantes et paisibles, elles sont un itinéraire privilégié de découverte des richesses de l'Anjou, de la Mayenne et de la Sarthe, transcendant frontières et moyens de locomotion. Du bateau au vélo, de la rando au bivouac : les paysages naturels enchanteurs, comme les villes et villages de charme, s'approprient au fil d'une itinérance au rythme choisi. Rivières de l'Ouest® met la liberté au premier plan, et permet à chacun d'explorer une nature préservée, de faire connaissance avec un patrimoine singulier, et de s'imprégner de la culture et de l'art de vivre de tout un territoire...

L'Anjou

Le charme de l'Anjou réside dans un mélange harmonieux entre nature et patrimoine culturel. Autour de sa capitale Angers et de ses célèbres tapisseries, des emblématiques Cadre noir de Saumur et mouchoirs de Cholet, l'Anjou regorge d'innombrables richesses, entre châteaux, vignobles, et paysages verdoyants. La douceur angevine louée par Joachim du Bellay en est devenue l'identité, qualifiant avec talent un cadre de vie exceptionnel.

La Mayenne

Terre d'équilibre patrimoniale et connectée, à 1 heure de Paris, la Mayenne est un territoire aux valeurs fortes et au caractère affirmé. La sincérité des relations, la proximité, l'authenticité, sont les piliers d'un art de vivre propice à la détente, qui s'expérimente dans les vallées et l'accueil chaleureux des mayennais. Nature préservée, rivières et lacs, tout comme patrimoine historique insoupçonné, sont autant de pépites à découvrir, en prenant son temps.

La Sarthe

Aux portes du Bassin parisien, berceau de l'aviation et du sport automobile, la Sarthe est célèbre dans le monde entier grâce aux 24 Heures du Mans. Riche d'un patrimoine historique et naturel remarquable, elle séduit les visiteurs par son dynamisme, et la palette de ses loisirs nature adaptés à un public varié, amateur d'adrénaline comme d'activités plus accessibles.



Rivières de l'Ouest® en quelques chiffres

4 rivières NAVIGABLES

2 sociétés de LOCATION

DE BATEAUX HABITABLES

6 bases de LOUEURS sur le bassin

283 kilomètres de VOIES NAVIGABLES

67 ÉCLUSES

7 BATEAUX PROMENADE sur le bassin

3 VÉLOROUTES Nationales

La Vélo Francette®,
La Vélobuissonnière®,
La Vallée du Loir à Vélo®

& 1 VÉLOROUTE Européenne
La Loire à Vélo®

99% de la clientèle actuelle des 4 rivières les RECOMMANDENT

QUAND L'OUDON ET LA MAYENNE NOUS EMBARQUENT

...



LOISIRS & PLAISIRS FLOTTANTS

Babyski nautique en Mayenne : le bon plan (d'eau)

Ici on préfère skier en été, sans chaussures... et en maillot de bain ! La devise du club de **Ski Nautique de Château-Gontier** est « la glisse pour tous ! », alors qu'on soit débutant, initié ou confirmé, **on se jette à l'eau de la Mayenne en ski nautique ou bouée tractée**. Et les enfants ne sont pas en reste ! Grâce au **mini-bateau Babyski**, spécialement équipé, les plus jeunes, dès 3 ans, bénéficient d'un accompagnement spécifique, et découvrent sans crainte les joies de ce sport aussi fun qu'estival !

Club de ski nautique et wakeboard Château-Gontier - initiation Babyski 10€ (moins de 10 ans uniquement) - initiation ski nautique jeune 25€ (moins de 18 ans) et adulte 30€

www.mayenne-tourisme.com



ON SE « DANDYNE » SUR LA MAYENNE

Trop mimi, et assemblé tout près d'ici, c'est l'inimitable Dandy ! On retombe en enfance avec enthousiasme en embarquant à bord de ce gros jouet monoplace à propulsion électrique qui se faufile partout...

Le Dandy - bateau électrique monoplace sans permis - location à la capitainerie de Château-Gontier 8€ / 15 min
www.mayenne-tourisme.com

On largue les amarres, sur la Meduana

Voguer tranquillement sur la Mayenne, avec pour objectif ultime de ne rien manquer du spectacle bucolique de ses rives verdoyantes, et admirer avec curiosité le système d'éclusement manuel : on se cultive et on voyage serein au fil d'une **croisière commentée à la découverte de la rivière et de ses origines**. Et pourquoi ne pas embarquer depuis la ville de Mayenne pour une croisière-restaurant, ou bien même privatiser **la Meduana** en famille ou entre amis ? Dans tous les cas, on dirait le paradis, mais en mieux.

Bateau-promenade la Meduana - croisières commentées 1h30 ou 2h selon thème, tarif à partir de 8€20 / réduit 7€20 enfant 5€70

www.mayenne-tourisme.com

Jeter l'ancre et faire belle halte (fluviale) à Laval

Située au square de Boston, en plein centre-ville de Laval, la halte fluviale porte bien son nom. Elle incite à faire une **pause de charme au bon goût de vacances, dans un environnement nature au bord de la Mayenne**. Location de bateaux sans permis, électriques et à moteur, de pédalos, mais aussi de vélos ou de tandems, les possibilités sont multiples pour se concocter une paisible promenade, illuminée des reflets miroitants de la rivière.

Halte fluviale de Laval - stationnement plaisanciers et location de bateaux, pédalos, et vélos

www.mayenne-tourisme.com



UN FLOT D'« ÉMOTIONS NATURE »

Refuge de l'Arche : le cœur sur la patte

« Mille et une histoires d'animaux qui finissent bien » telle est la philosophie de ce refuge au grand cœur fondé il y a près de 50 ans en Mayenne. Bony l'ours brun, Safran le lion, Rose la femelle macaque... animaux exotiques ou sauvages, tous ont un parcours insolite ou cabossé, et tentent à présent de retrouver sérénité et joie de vivre grâce à la bienveillance et au savoir-faire de l'équipe du refuge. Impossible de rester indifférent à leur regard : **direction Saint-Fort pour un shoot d'émotion... et d'optimisme**.

Refuge animalier de l'Arche - Tarif adulte à partir de 12€ réduit 10€ / enfant 4-11 ans 8€

www.mayenne-tourisme.com



Je ne peux pas, j'ai aqua-poney...

Bercé par le bruit des sabots du cheval, il fait bon se laisser aller à une douce rêverie équestre en Mayenne... Attelés ou montés, les calmes compagnons d'Adeline emportent leurs cavaliers d'un jour à la **découverte des vertes étendues de la région**. Grands et petits parcourent les sentiers en toute sécurité, et pour ajouter un peu de piment à cette balade, peuvent tenter **la traversée de la Mayenne sur le bac de Ménil** récemment restauré, avec les chevaux !

Ferme équestre Trait Nature - sortie à cheval à partir de 15€, sortie attelage à partir de 50€

www.mayenne-tourisme.com

À LA RECHERCHE DE LA PIERRE BLEUE DE L'ANJOU

La température constante dans cet endroit hors du temps est de 13 degrés, été comme hiver : la faute aux 126 mètres de profondeur de la **mine d'ardoise de Segré**, un peu en retrait de l'Oudon, demeurée en activité de 1916 à 1936. La visite se conclut par une démonstration de fente d'ardoise, et le passage par l'exposition Gueules de mineurs.

Mine bleue - visite guidée durée 2h15 environ - tarif adulte 15€ / 12-17 ans 13€ / enfant 4-11 ans 11€ / gratuit moins de 4 ans

www.anjou-tourisme.com



NAVIGUER À TRAVERS CULTURE & PATRIMOINE

Quand Mayenne mène la vie de château

Il surplombe la ville et se reflète dans la rivière : lui, c'est l'imposant château-fort de Mayenne, témoin de 20 siècles d'histoire, dont les pierres prodigieuses en anecdotes sont classées site archéologique d'intérêt national, et inscrites aux Monuments historiques. À l'ombre des remparts, on parcourt les salles du musée comme un voyage dans le temps et l'histoire, et on se laisse séduire par les expositions temporaires originales qu'il abrite. Quant au jardin des simples d'inspiration médiévale, on aime y observer des plantes mystérieuses aux noms évocateurs, millepertuis, armoise, chélidoine...

Musée du Château de Mayenne - Tarif adulte à partir de 4€ / réduit 3€ / enfant gratuit

www.mayenne-tourisme.com



L'art exposé sans préjugé, à Laval

L'enceinte du Vieux-Château de Laval abrite un musée à la personnalité singulière, premier musée de France consacré à l'art naïf, fondé en 1967. Sur ses 1 100 m² de surface d'exposition s'épanouissent trois œuvres du Douanier Rousseau, accompagnées de nombreuses autres créations d'artistes « hors-les-normes ». L'ancienne forteresse procure à ceux qui furent « admirés par quelques-uns et moqués par tous les autres » un sanctuaire unique dédié à la création et à la transmission de la culture artistique.

MANAS | Musée d'Art Naïf et d'Arts Singuliers - visite libre gratuite, visite commentée sur réservation tarif 3€

www.mayenne-tourisme.com



LES ARCHES ACCUEILLANTES DU COUVENT DES URSULINES DE CHÂTEAU-GONTIER...

... abritent à la fois l'Office de tourisme, le Conservatoire de musique, et un théâtre ! On se laisse volontiers tenter par la visite de ce lieu vivant et de son cloître remarquable, agrémenté d'un charmant jardin.

Le couvent des Ursulines de Château-Gontier
Visite libre gratuite des extérieurs, visite guidée sur réservation - tarif adulte 4€ / réduit 3€ / enfant 2€
www.mayenne-tourisme.com

Thermes d'Entrammes : à pieds joints dans le grand bain de l'Histoire

Dallages de schiste, murs romains de plus de 8 mètres de haut, arcades et fenêtres de briques... les vestiges rarissimes et émouvants des thermes gallo-romains d'Entrammes plongent les visiteurs dans un parcours historique savamment relevé par un dispositif son et lumière. De la salle froide au bain chaud, en passant par la salle tiède, toutes les nuances de températures peuvent en plus être vécues au cours d'une déambulation virtuelle dans le monument reconstitué.

Thermes gallo-romains d'Entrammes - Visite guidée sur réservation - Tarif adulte 3€50 / réduit 3€ / gratuit moins de 6 ans

www.mayenne-tourisme.com



CAP SUR LE BON & LE BEAU !

La Mayenne ne joue pas les seconds couteaux...

À la Coutellerie du Maine-Anjou, créée en 2012 à La Roche-Neuville, on ne se contente pas de perpétuer un savoir-faire ancestral en fabriquant les élégants couteaux Anjou, spécialement imaginés en l'honneur du territoire. On invite également le visiteur à devenir artisan-coutelier le temps d'un stage d'initiation ! Affûtage et entretien des précieux ustensiles sont aussi au programme, alors on emmène ses meilleurs couteaux, et on suit avec attention les explications d'Antoine, Brigitte et Tristan.

Coutellerie du Maine-Anjou - stage fabrication de couteau ou affûtage - à partir de 110 €
www.mayenne-tourisme.com



SUR UN NUAGE DE LAIT À LAVAL

L'odyssée industrielle de l'or blanc commence dans les années 1950, tout au bout de l'ancienne rue du Moulin. Dans ce qui est encore la Société Laitière de Laval Besnier & Cie, aujourd'hui groupe Lactalis, se trouve désormais les quelques 5 000 m² du plus grand musée laitier du monde. Espace muséal d'une grande richesse culturelle, témoin d'une aventure industrielle hors normes, le Lactopôle rassemble toute la famille pour lui offrir la crème des découvertes : parcours interactif, multimédia et multi-sensoriel, dégustations, etc.

Pour aller plus loin dans leur découverte de la Maison et de ses pépites lactées, les enfants sont invités à assister à différents ateliers pédagogiques lors desquels ils apprendront par exemple à faire du fromage ou même du beurre !

La Cité du Lait / Lactopôle - visite guidée libre ou complète sur réservation - tarif adulte à partir de 6,50€ / 12-17 ans à partir de 5€ / 5-11 ans à partir de 2€ / gratuit moins de 4 ans
www.mayenne-tourisme.com



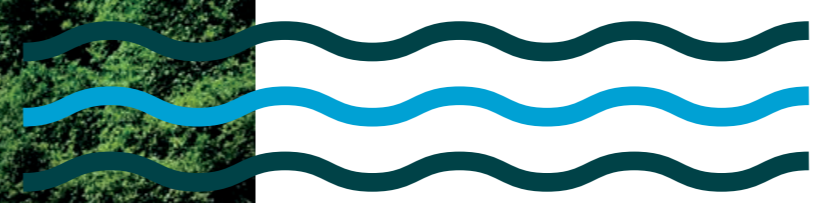
Un dimanche (ou plus) à la ferme du Bois-Gamats

L'Asinerie du Bois-Gamats est une ferme pédagogique, un lieu d'échanges, un endroit où se partagent la passion de la nature et des animaux, en toute convivialité ! Séjours sous tente, randonnées avec les ânes, ateliers pédagogiques, équitation adaptée : les multiples activités sont autant de formidables opportunités pour toute la famille de déconnecter du quotidien. En plus de profiter de la production locale de savons au lait d'ânesse et de laine mohair, chacun peut faire connaissance avec Bouclette la biquette et ses amis chèvres angora, ainsi qu'avec tous les adorables équidés, aux plus ou moins longues oreilles !

Asinerie et chèvrerie du Bois-Gamats - fabrication et vente de savons au lait d'ânesse, ateliers pédagogiques, hébergement

www.mayenne-tourisme.com

ON LÈVE L'ANCRE POUR LA MAINE !





LES CROISIÈRES S'AMUSENT

Flânerie fluviale sur la Maine

La Libellule, La Bohème, L'Amazone : 3 bateaux traditionnels, 2 toues cabanées, 1 gabare... Le top départ est donné pour un moment d'évasion magique sur la Maine aux rives verdoyantes ! Depuis la rivière, les tours du château d'Angers n'en paraissent pas moins impressionnantes, et les monuments de la ville défilent au rythme paisible du navire. Cette **évasion au fil de l'eau avec Atoue Loire** se conjugue en croisière découverte, ainsi qu'en privatisation de bateau, avec flûte de crémant et macarons, pour des événements gourmands et inoubliables...

Atoue Loire bateaux promenade - croisière découverte Angers sur la Maine - durée 1h - à partir de 12€ / personne
www.anjou-tourisme.com



Capitaine courageux... même sans permis !

Depuis la Cale de la Savatte à Angers, une fois les moussaillons de la famille embarqués, on se lance à la **découverte de la Maine** grâce aux petits bateaux électriques et sans permis de **Plaisance Eco**. Pour une heure ou pour une journée, c'est la liberté de se promener sur les flots tranquilles, et, pourquoi pas, de programmer une pause déjeuner sur la **verte île Saint-Aubin**, zone naturelle d'intérêt écologique, faunistique et floristique !

*Plaisance Eco - location de bateaux électriques - 1h pour 30€
 ½ journée pour 100€ / 1 journée pour 180€*
www.anjou-tourisme.com

Quand l'Hirondelle se fait haler au soleil

L'Hirondelle est un bateau-promenade aux multiples talents : pont extérieur, terrasse panoramique ou salle chauffée, le confort de la **croisière commentée** est sans défaut. Moulins, châteaux, écluses et demeures d'exception entre ciel et eau se laissent admirer, tandis que le capitaine est prodigue d'indications paysagères. Surprise : c'est un cheval qui prend momentanément le relais des moteurs, et tracte l'embarcation ainsi que tous ses passagers, pour une **instructive démonstration de halage** !

*L'Hirondelle, bateau-promenade - croisière avec démonstration de halage, au départ de Chenillé-Changé - durée 1h30
 tarif à partir de 10€50*
www.anjou-tourisme.com

AVENTURES EN VERT ET BLEU

La possibilité d'une île, aux portes d'Angers

La Vieille-Maine au nord, la Sarthe à l'est, et la Mayenne à l'ouest : 3 rivières enserrant 600 hectares de prairies, régulièrement inondées. À quelques minutes du centre-ville d'Angers, plus de 20 000 oiseaux y trouvent les conditions idéales pour nicher et se reproduire, faisant de **l'île Saint-Aubin** un véritable sanctuaire de biodiversité. Cette île qu'aucun pont ne dessert est accessible par un bac permettant aux visiteurs et randonneurs de profiter des services du centre d'information et d'interprétation de la faune et de la flore situé au cœur de l'île.

Île Saint-Aubin - accès gratuit
www.anjou-tourisme.com

Entre Écouflant et Cantenay-Épinard, passe ton bac d'abord

Passer d'une rive à l'autre de la Sarthe gratuitement, sans émission de CO2, et pour le plus grand plaisir des cyclotouristes de passage, on adore ! Entre les communes d'Écouflant et Cantenay-Épinard, le **Pass'Sarthe**, petit catamaran pouvant accueillir 12 personnes, circule électriquement et effectue plusieurs traversées par jour. Il est la touche bucolique et insolite qui vient parfaire la vingtaine de kilomètres des boucles cyclables de l'île Saint-Aubin et de la Mayenne.

Bac Pass'Sarthe - 1 traversée par heure à partir de 8h45 et jusqu'à 19h, en juillet-août-septembre - gratuit
www.anjou-tourisme.com



Exploration végétale, foisonnante et ludique

Installé dans une coquille de noix sur la cime des arbres, envoyé en l'air par un ballon gonflé à l'hélium, ou bercé par une gabare sur la Loire, c'est une **odyssée botanique et féérique** qui commence, un passionnant tour du monde en 500 000 plantes et arbres, à **Terra Botanica** ! Site incontournable de l'Anjou, le **premier parc européen consacré au monde du végétal et de la biodiversité** réussit l'alliance de la pédagogie et du divertissement pour immerger ses visiteurs dans l'incroyable univers des merveilles de la nature. Et si on se demandait ce que cela faisait d'être une goutte d'eau, ou ce que se disent les arbres entre eux, **Terra Botanica** apporte la réponse...

Terra Botanica, le parc du végétal - tarif billet 1 jour adulte à partir de 18€ / enfant à partir de 14€50
www.anjou-tourisme.com



ÉCRINS MAGNIFIQUES POUR JOYAUX HISTORIQUES

La Doutre, un nom bien mérité

Quartier pittoresque d'Angers, **la Doutre** tient son nom à sa position géographique. Situé sur la rive droite de la Maine, il est donc « d'outre Maine » ! Ruelles pavées, maisons à colombages, hôtels particuliers et petites boutiques habillent aujourd'hui ce lieu prisé de la ville qui offre d'agréables escapades urbaines. Parmi les pépites patrimoniales à découvrir en chemin on retiendra le Théâtre du Quai, le Musée Jean Lurçat, les greniers Saint-Jean, la cale de la Savatte ou encore l'hôtel des Pénitentes.

Quartier de la Doutre
www.anjou-tourisme.com



Et c'est reparti pour 17 tours !

Un coup d'œil sur les gigantesques tours rondes du **château d'Angers**, ponctuant 800 mètres de remparts, est un regard lancé à travers plus de 7 siècles d'histoire. **Sur son promontoire de schiste au-dessus de la Maine**, le majestueux monument tour à tour palais comtal, forteresse imprenable, demeure du roi René, puis château-prison, en impose. Et il faut bien cela pour abriter l'un des plus beaux trésors de l'art médiéval : **la Tenture de l'Apocalypse**, ensemble unique de tapisseries de plus de 100 mètres de long, commandé à la fin du XIV^e siècle... On apprécie ensuite de se remettre de ses émotions par un passage dans **les jardins du château**, agréables reflets du goût de René d'Anjou pour l'horticulture !

Château d'Angers et Tenture de l'Apocalypse
visite libre du monument à partir de 9€50
gratuit moins de 18 ans
www.anjou-tourisme.com

ÉPATANTE GALERIE DAVID D'ANGERS

Quel est donc le lien entre le Panthéon, Goethe, et Jean Bart... ? On peut tout simplement les rencontrer à Angers ! Chacun d'entre eux a en effet bénéficié du talent du sculpteur Pierre-Jean David, dit **David d'Angers**. **Sous la verrière contemporaine illuminant les murs de tuffeau de l'abbatiale Toussaint du XIII^e siècle**, les bustes, statuettes, sculptures, en marbre, plâtre ou bronze, retracent l'œuvre et la vie de l'artiste angevin, dont de nombreuses réalisations ornent les places et fontaines des plus grandes villes françaises et européennes.

Galerie David d'Angers - tarif adulte à partir de 4€
réduit à partir de 2€ / gratuit moins de 26 ans et City pass
www.anjou-tourisme.com



TERROIR ANGEVIN EN VUE !

Margarita, Cosmopolitan et White Lady sont dans un bateau

À la base de ces iconiques cocktails, il y a un arôme inimitable à la suavité délicate, un assemblage précis d'écorces d'oranges séchées, dans une bouteille carrée : **la liqueur d'orange Cointreau** est née en 1857 non loin des quais de la Maine, à Angers. Témoin de ce savoir-faire perpétué avec passion, le **Carré Cointreau** accueille les visiteurs **au sein même de la distillerie historique**, dans un espace de 3 000 m² abritant plus de 4 000 documents et objets. Après l'atelier mixologie, on a bien essayé d'extorquer la recette à Alfred Cointreau, sixième génération du nom, mais sans succès... !

Pour ceux qui préfèrent simplement (re)découvrir le Cointreau en terrasse ou confortablement installés dans le cadre intime et feutré d'un bar lounge plusieurs adresses angevines s'ouvrent à eux. Parmi elles : La Cour ; le Gupta's ou encore La Loge.

Carré Cointreau - visite sur réservation - tarif à partir de 11€
www.anjou-tourisme.com



Friandises d'Anjou

Teinte bleutée et forme carrée : tout rappelle ici le schiste ardoisier typique des constructions angevines Sauf que l'on peut croquer dans celui-ci sans se casser une dent ! **Le quernon d'ardoise est une délicieuse nougatine caramélisée aux amandes et aux noisettes, enrobée de chocolat coloré.**

Imaginée en 1966 par un artisan chocolatier d'Angers, sa délicatesse et son originalité continuent de ravir les gourmets : sachet, boîte ou

ballotin, c'est un **concentré de tradition et de savoir-faire artisanal** que l'on (s') offre sans modération !

La maison du Quernon - boutiques à Angers et Avrillé
Boîte carton 8 Quernons tarif 5€20
www.anjou-tourisme.com

Rois des vins et vins de rois

Secs, liquoreux, moelleux, tranquilles ou effervescents, les **27 appellations des vins d'Anjou** affichent leurs robes colorées du rouge au blanc en passant par le rosé. Elles trouvent ici dans la diversité des sols, schiste et tuffeau nécessaires à leur épanouissement. Parmi ces vins de caractère se trouve le prestigieux **savennières**, que sa remarquable finesse place parmi les plus grands vins blancs d'Anjou. Dégustez-le, ainsi que de nombreux autres élixirs viticoles, au sein de la Maison des Vins d'Anjou-Saumur, à Angers.

Vignoble d'Anjou en Val de Loire - Maison des Vins d'Anjou-Saumur à Angers - Tous les jours 10h30-19h30
www.anjou-tourisme.com



HOP TOUS À L'EAU !

E-foil : sensations grisantes au fil du courant !

Survoler littéralement les eaux de la Sarthe, et éprouver des émotions fortes en pleine nature juché sur un surf électrique piloté du bout des doigts, voilà ce que permet l'e-foil, nouvel engin garanti zéro émissions et 100 % sensations ! Sportif ou non, on apprend en douceur à prendre de la vitesse et maîtriser ses premiers virages dans les eaux complices et l'environnement préservé de la rivière, pour une aventure inoubliable !

Initiation e-foil avec Aventure Nautique - durée 1h15 environ - 18 ans minimum - tarif à partir de 75 €
www.sarthetourisme.com

Apéro fluvial pour marin d'eau douce

Au nord de la Sarthe « La Rêveuse de Saint-Nicolas », réplique parfaite d'une toue sablière du XVII^e siècle et au sud la « Gogane » réplique d'un gabarot du XIX^e siècle, prennent soin de leurs passagers et les emmènent pour une paisible escapade à la découverte de la faune et de la flore de la rivière. Pour apprécier encore davantage cette balade en

écoutant l'histoire de l'historique bateau, ces bols d'air sur la Sarthe peuvent aussi se dérouler sous la forme d'un apéritif convivial savouré au gré des flots ou en partageant un pique-nique avec la passionnante éclusière de Chaoué.

Croisière sur la Sarthe en toue sablière La Rêveuse de Saint-Nicolas ou La Gogane - durée 1h - à partir de 6€
www.sarthetourisme.com
www.anjou-tourisme.com



Cabotage gastronomique sur la Sarthe

Château de Sablé-sur-Sarthe, abbaye de Solesmes, moulin d'Ignières ayant appartenu à Marcel Pagnol...les sites emblématiques des rives de la Sarthe défilent au calme rythme de la rivière. À bord du Sablésien le voyage instructif et gustatif, entamé par un kir au vin de Loire, se poursuit par des rillettes traditionnelles de Sarthe et des produits locaux. La croisière-repas se poursuit au fil des commentaires de l'équipage, attentif à faire vivre à ses passagers un moment aussi délicieux que serein !

Bateau-croisière Le Sablésien - croisières repas déjeuner ou dîner sur la Sarthe - à partir de 25€
www.sarthetourisme.com

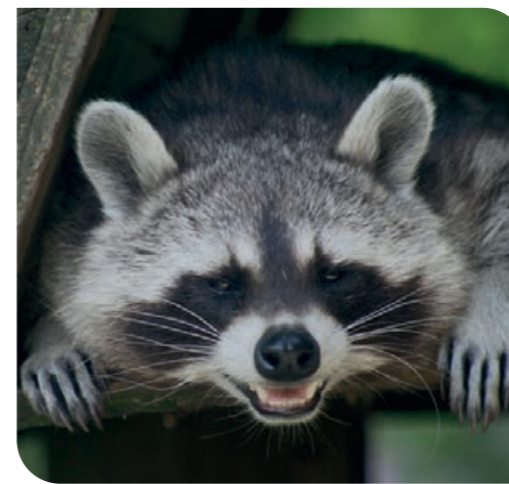


Sea, Sarthe and sun... à Spay

Eau miroitante, plage de sable et palmiers : avec ses surfeurs, Wake Paradise c'est un peu Hawaï, à quelques minutes de route à peine du Mans. Ici on s'initie au wakeboard grâce au téléski nautique ! Envie d'une partie de beach-volley au soleil couchant ? Direction la marina au bord de la rivière ! Et pour ceux qui préféreraient siroter une boisson fraîche, seuls sur le sable et les yeux dans l'eau (de la Sarthe), c'est possible aussi...

Base nautique Wake Paradise - initiation ski nautique et wakeboard - tarif adulte à partir de 20€ / enfant 18€
www.sarthetourisme.com

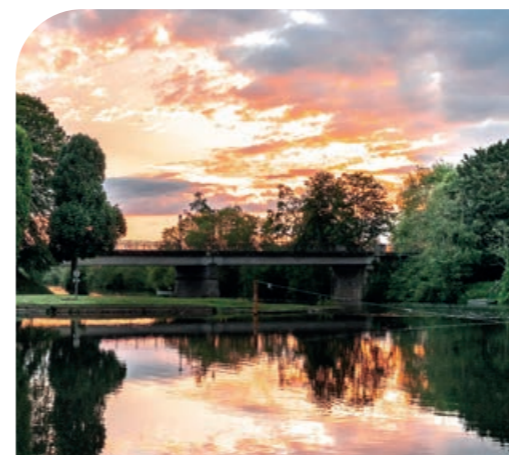
UNE CASCADE D'ACTIVITÉS NATURE



Naturellement différent

Il y a ceux que tout le monde connaît : lions, tigres, éléphants... Et puis il y a ceux dont personne n'a jamais entendu parler ! Chouador à ailes vertes, chien des buissons, iule géant, touraco à huppe ou kinkajou : ils sont tous rassemblés au cœur de 6 hectares de parc naturel et paysager typique de la Sarthe. Pour aller voir à quoi ils ressemblent, direction Spaycific'Zoo, qui propose aux petits et grands enfants une expérience immersive, grâce à des enclos spécialement conçus pour évoluer au plus près des nombreuses espèces rares présentes.

Spaycific'Zoo - durée de visite conseillée 3h minimum
tarif adulte à partir de 13€ / enfant 9€
www.sarthetourisme.com



Les défis de la Sarthe, rivière sans retour !

Devenir aventurier pour un challenge Kohl and Sarthe, partir pour une chasse au trésor effrénée le long de la rivière, se prendre pour un héros de Sarthe Express, ou tenter un escape-game outdoor sans perdre le nord pendant la course d'orientation... tout cela et bien plus encore est possible à Juigné-sur-Sarthe ou au camping de Morannes sur les bases de loisirs Terre Activ'. Avec en toile de fond la verdure des bords de Sarthe, c'est un moment inoubliable que l'on passe en famille ou entre amis, à vélo, en kayak, en paddle, en pédalo, en rosalie... etc !

Base de loisirs Terre Activ' - nombreuses activités au choix, et location de vélos, pédalos, stand-up paddles...
www.sarthetourisme.com - www.anjou-tourisme.com



RIVIÈRE DE DIAMANTS DU PATRIMOINE

Les historiques heures du Mans

Directement accessible depuis la Sarthe, la Cité Plantagenêt, quartier médiéval préservé de la ville du Mans, ville d'Art et d'Histoire est entourée par une impressionnante muraille romaine du II^e siècle,

aux surprenants décors géométriques rouges carmin uniques en Europe. Maisons à colombages colorés, hôtels Renaissance font battre le cœur historique de la ville. On s'arrête dans la cathédrale Saint-Julien pour y admirer le plus vieux vitrail de France et un plafond peint orné de 47 anges musiciens, chef d'œuvre du XIV^e siècle. On y arpente les ruelles pavées bordées de chasses-roues, les yeux levés vers la maison des Deux-Amis et ses pans de bois en encorbellement, on y visite le musée

de la Reine Bérengère, puis on admire la fontaine du Vivier, avec parfois l'impression de figurer dans un film... Une flânerie le soir pour admirer tous les étés la Nuit des Chimères, achève de nous transporter dans une autre époque et un mode onirique !

Cité Plantagenêt - en accès libre
www.sarthetourisme.com

UN INSTANT HORS DU TEMPS À SOLESMES

Dominant la vallée de la Sarthe, l'abbaye bénédictine de Solesmes aux origines millénaires résonne des voix de sa communauté de moines absorbés par l'étude du chant grégorien. Renommés pour leur connaissance de la liturgie ancienne et leurs chants mystiques empreints de dévotion, ces officiers de Dieu envoient vers les cieux leurs douces mélodies. Assister aux vêpres chantées en latin dans l'église abbatiale est un véritable privilège qui transporte et touche au cœur, que l'on soit croyant ou non.

Abbaye Saint-Pierre de Solesmes - Offices ouverts au public à 7h30, 10h, 13h, 13h50, 17h, et 20h30
www.sarthetourisme.com

Le musée qui met la gomme

Ferrari, Jaguar, Porsche, mais aussi Ford, Matra ou Mercedes : ces noms, ainsi que ceux des pilotes, ont contribué à construire la légende de la course des 24 Heures du Mans. Pour se replonger dans près de 100 ans de passion automobile, quoi de mieux qu'une visite du musée, situé juste à côté du célèbre circuit ? Modèles mythiques et parcours thématique retracent une odyssée unique en même temps qu'un siècle d'évolution de la mobilité routière.

Musée des 24 Heures du Mans - tarif adulte à partir de 9€50 / réduit 7€ / enfant (10-18 ans) 4€
www.sarthetourisme.com

DANS LA VALLÉE DE LA SARTHE, UN CHÂTEAU SORTI DES EAUX

Larges douves, double pont-levis, donjon... mais aussi hautes fenêtres et grands salons gracieusement posés sur un chatoyant plan d'eau : on aime parcourir le Plessis-Bourré, à la fois forteresse et château d'agrément, monument classé, chef d'œuvre d'architecture, et décor privilégié de nombreux tournages de cinéma !

Château du Plessis-Bourré - visite libre et guidée - tarif adulte à partir de 10€ / réduit 8€ / enfant (7-17 ans) 7€
www.anjou-tourisme.com

GASTRONOMIE & SAVOIR-FAIRE DE LA PLUS BELLE EAU

Merveilles ajourées des rives de Sarthe

À Malicorne-sur-Sarthe, l'alliance de la terre, de l'eau, et des forêts est à l'origine de faïences élégantes aux formes délicatement travaillées. Héritières des grandes maisons, les Faïenceries d'Art de Malicorne, et la Faïencerie Bourg-Joly, perpétuent une fabrication authentique et un savoir-faire ancestral, trouvant leur plus belle expression dans la finesse incomparable des corbeilles et compotiers ajourés, entre autres splendides créations...

Boutique Faïenceries d'Art de Malicorne - visite guidée gratuite - durée 45 min - www.sarthetourisme.com
Boutique Bourg-Joly Malicorne - www.sarthetourisme.com



MoulinSart au four et au moulin

Le canal se joue du tracé des méandres de la Sarthe, et crée l'île MoulinSart, sur laquelle est fièrement campé le Moulin Cyprien. Avec sa roue à aubes actionnée par les eaux de la rivière, il est l'un des derniers moulins à moudre des farines de blé et de sarrasin biologiques issues de céréales locales. Grâce à la scénographie interactive, on y découvre les gestes ancestraux des meuniers, et on repart avec un paquet (ou plus) de la précieuse farine moulue à l'occasion de l'atelier « dans la peau d'un meunier ». Quelques pas plus loin, le four à bois permet de cuire les pains réalisés lors des « ateliers pain ».

Moulin Cyprien - visite guidée durée 1h - tarif 2€
Ateliers - tarif 5€
www.sarthetourisme.com

Petits sablés, grandes histoires !

La légende raconte que Monsieur, frère de Louis XIV, trouva en 1670 ces petits gâteaux secs et ronds « fort à sa convenance » ! À Sablé-sur-Sarthe la bien nommée, la Maison Drans et La Sablésienne perpétuent un savoir-faire pluricentenaire autour de cette spécialité fabriquée avec des produits 100% naturels et inscrite au patrimoine culinaire français, faisant flotter sur la ville de délicieuses odeurs de sablés chauds et craquants... Au fait, il paraît que les ateliers se visitent, enfin nous on dit ça comme ça...

Biscuiterie Maison Drans - visite guidée 45 min - tarif adulte 3,50€ / gratuit pour les moins de 12 ans

www.sarthetourisme.com

Biscuiterie La Sablésienne - visite guidée 1h30 - tarif adulte 3€ / enfant (5-12 ans) 2€ / gratuit moins de 5 ans - www.sarthetourisme.com

DE L'ARGILE À LA FAÏENCE, UNE HISTOIRE SARTHOISE

Espace d'expression artistique, et scène ouverte abritant concerts et ateliers, le musée de la Faïence et de la Céramique de Malicorne-sur-Sarthe fait cohabiter pièces anciennes et contemporaines, dans une ambiance vivante tournée vers l'expérience et la créativité.

Musée de la Faïence et de la Céramique - tarif adulte 5€ / réduit et enfant (7-18 ans) 3€ / gratuit enfant moins de 7 ans
www.sarthetourisme.com

RILLETES DE LA SARTHE, UN CONCENTRÉ DE SAVEURS

Présentes dans toutes les bonnes charcuteries du territoire, les rillettes font la fierté des sarthois. Bien que la recette de base soit la même pour tous, chaque boucher-charcutier les assaisonne à sa façon pour leur donner un goût unique. Elles sont l'en-cas incontournable à déguster sur le pont d'un bateau lors de flâneries nautiques sur la Sarthe.

Rillettes de la Sarthe - www.sarthetourisme.com





CONTACTS PRESSE / AGENCE AIRPUR

Lucile Etienne—de Clippeleir

T. + 33 (0)3 81 57 13 29 • M. +33 (0)6 33 23 80 97

letienne@agence-airpur.fr

Conception graphique : midia14h.com

Carte et illustrations : atelier-asap.com

Crédits photos : ©Pascal Beltrami - Sarthe Tourisme, ©Sebastien Gaudard, ©Benoit Martin, ©Anjou tourisme - Amélie Mortreau, ©Joel Damase, ©Pascal Beltrami - Mayenne Tourisme, ©Vélo Francette - Pascal Beltrami - Mayenne Tourisme, ©Laura Remoué - OTVHM, ©Pascal Guiraud, ©Jean-Sebastien Evrard, ©Mayenne Tourisme, ©Sarah Veyseyre, ©Prisma Laval, ©Bertrand Bechard, ©Destination Angers, ©Maxime Guillon - Sarthe Tourisme, ©Loïc Lagarde - Sarthe Tourisme, ©Maison Drans, ©Spaycific Zoo, ©Office de Tourisme Vallée de la Sarthe - Stevan, ©Pascal Beltrami - Laval Tourisme, ©Dominique Vernier - Mayenne Tourisme

